

DÉLIBÉRATION

Du Conseil d'Administration De l'Ecole Nationale Supérieure de Chimie de Rennes (ENSCR)

Séance du jeudi 12 décembre 2024

Délibération n° 2024-12-03

Point 4.1 : Questions financières, budget initial 2025

Vu les articles 175, 176 et 177 du décret n°2012-1246 du 7 novembre 2012 relatif à la gestion budgétaire et comptable publique ;

Vu l'arrêté du 7 août 2015 modifié relatif aux règles budgétaires des organismes ;

Article 1 :

Le conseil d'administration vote les autorisations budgétaires suivantes :

- 105 ETPT, dont 80 ETPT sous plafond d'emplois législatif et 25 ETPT hors plafond d'emplois législatif
- 11 268 000 € d'autorisations d'engagement dont :

Personnel	7 898 000 €
Fonctionnement	2 512 000 €
Investissement	858 000 €
- 11 308 000 € de crédits de paiement dont :

Personnel	7 898 000 €
Fonctionnement	2 552 000 €
Investissement	858 000 €
- 10 310 000 € de prévision de recettes
- - 998 000 € de solde budgétaire

Article 2 :

Le conseil d'administration vote les prévisions comptables suivantes :

- - 958 000 € de variation de trésorerie
- - 126 000 € de résultat patrimonial
- 54 000 € de capacité d'autofinancement
- - 624 000 € de variation de fonds de roulement

Les membres du conseil d'administration adoptent à la majorité le budget initial pour l'année 2025.

Délibération adoptée

Membres composant le conseil : 24

Membres en exercice : 24

Quorum : 13

Membres présents ou représentés :

Présents : 18

Représentés : 6

*Visa de la Présidente
Patricia FOMPEYRINE*

Votes :

Refus de participer au vote : 0

Abstention : 2

Contre : 0

Pour : 22



Document(s) en annexe au présent extrait : Les tableaux des emplois, des autorisations budgétaires, de l'équilibre financier et de la situation patrimoniale

Extrait envoyé au Recteur Chancelier des Universités le : 16/12/2024



BUDGET INITIAL

Année 2025

Conseil d'administration du 12 décembre 2024

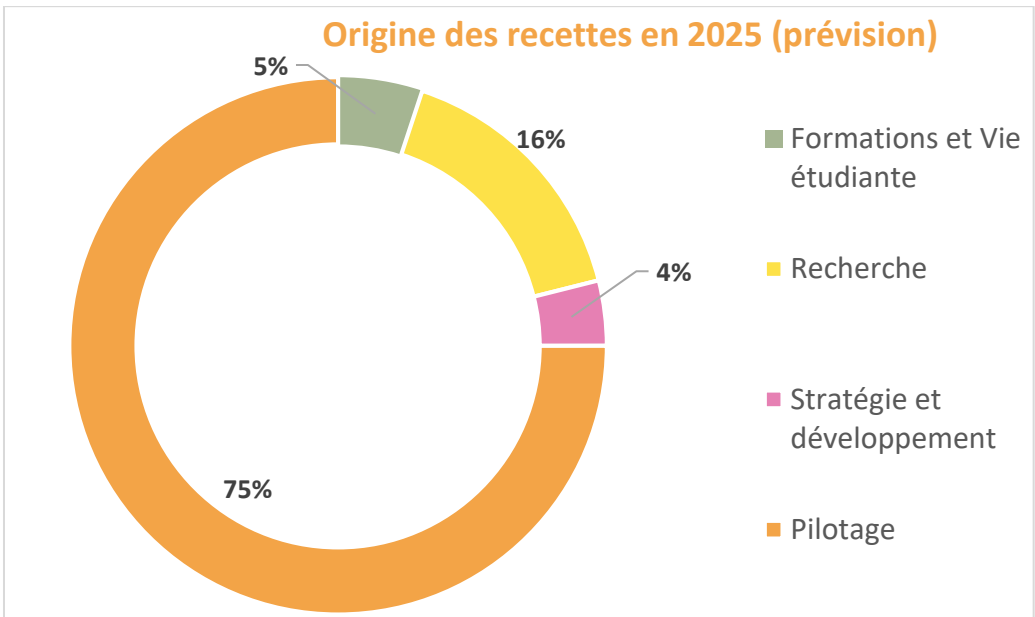
SOMMAIRE

1- Les recettes	page 5
2- Les dépenses	page 9
• Les dépenses par enveloppe et par destination	page 10
• La trajectoire des dépenses d'investissements	page 13
3- Le budget détaillé	page 15
4- Les documents règlementaires	page 19
• Autorisations d'emplois	page 21
• Autorisations budgétaires	page 23
• Dépenses par destination et recettes par origine	page 24
• Equilibre financier	page 25
• Opérations pour compte de tiers	page 26
• Situation patrimoniale, compte de résultat	page 27
• Plan de trésorerie	page 28
• Opérations liées aux recettes fléchées	page 29
• Opérations pluriannuelles, prévision 2025	page 31
• Synthèse budgétaire et comptable	page 33
5- Annexe immobilière	page 34
6- Tarifs	page 35

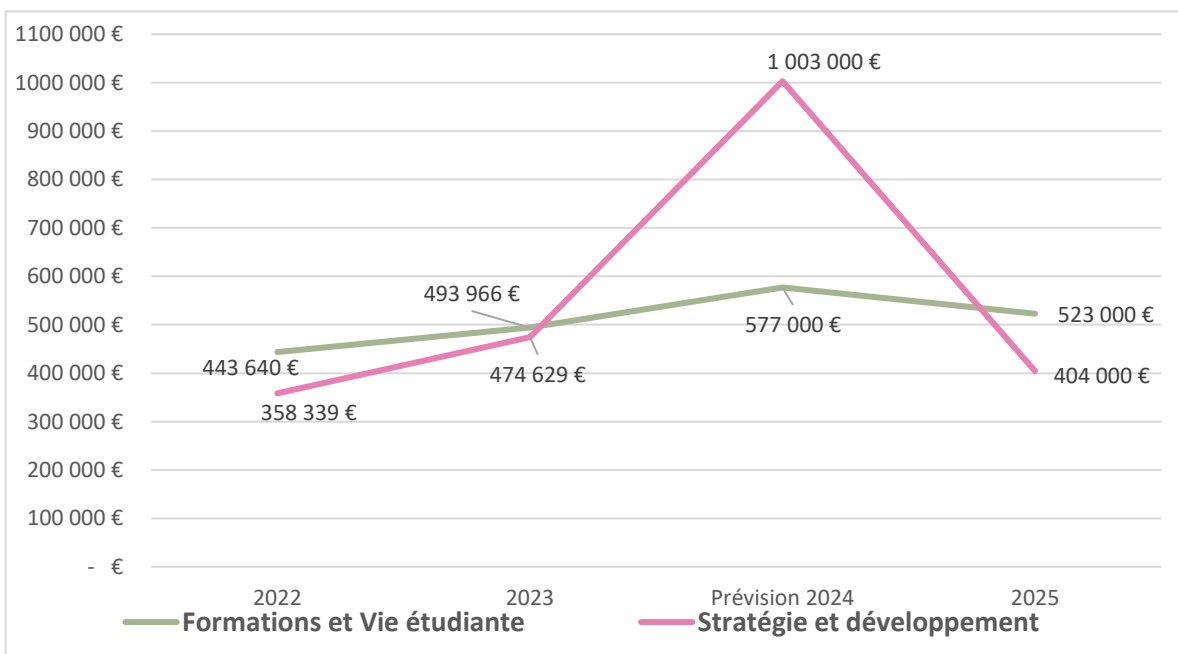
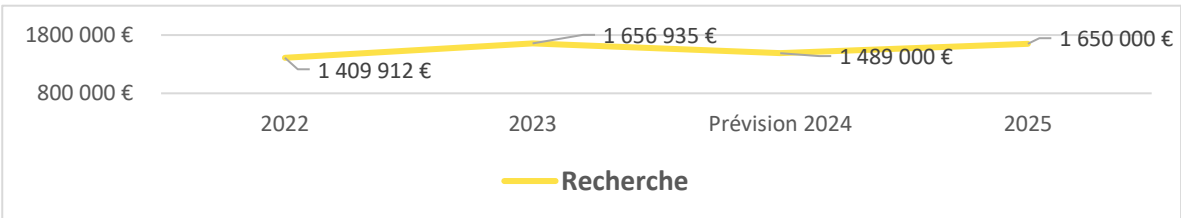
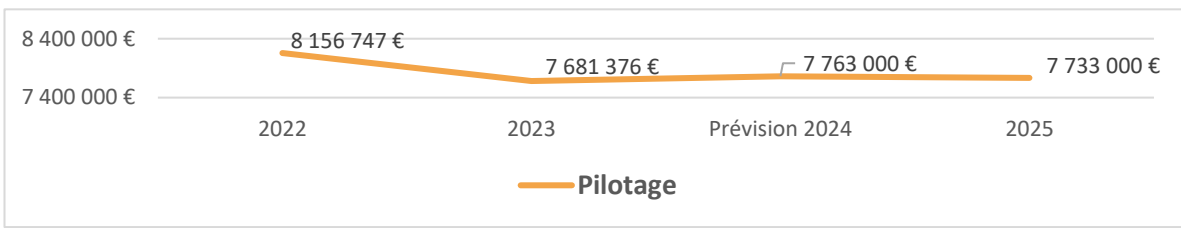
Les Recettes

Les recettes par origine

RECETTES	Réalisation 2022	Réalisation 2023	Prévision 2024	BI 2025
	Encaissé	Encaissé	Encaissé	Encaissé
Formations et Vie étudiante				
Erasmus / mobilité étudiante & enseignante	12 440	16 240	18 500	19 000
Université Franco-Allemande	1 000	4 850	6 000	6 000
Contribution vie étudiante et de campus (CVEC)	22 071	35 053	36 000	35 000
Droits universitaires / inscriptions	199 602	233 297	210 000	226 000
Campagne recrutement CPI	143 059	142 105	140 000	145 000
Campagne recrutement CITI	6 645	5 656	6 000	7 000
Campagne recrutement CI + Master QUATRO	12 255		7 500	10 000
Decarbochim			72 000	
Alternance	46 568	56 765	78 000	73 000
Prestations en TP			3 000	2 000
Total	443 640	493 966	577 000	523 000
Recherche				
Contrats de recherche privés / prestations	518 890	355 826	520 000	375 000
Contrats de recherche publics	812 306	1 219 248	850 000	1 190 000
Préciput ANR	74 141	54 665	119 000	55 000
Valorisation	4 575	27 196	0	30 000
Total	1 409 912	1 656 935	1 489 000	1 650 000
Stratégie et développement				
Programme ECUST / FGL	176 930	148 770	146 000	160 000
Programme S.P.I.	16 599	23 386	23 000	38 000
Programme Chem.I.St	7 904	7 197	4 000	
Location de bâtiments	102 290	92 624	105 000	95 000
PUI - Pôle universitaire d'innovation			572 000	
Formation continue	4 523	4 000	18 000	5 000
Taxe d'apprentissage	45 207	58 652	50 000	50 000
VAE	4 886		1 000	
COMP - Contrat objectifs moyens performance		140 000	84 000	56 000
Total	358 339	474 629	1 003 000	404 000
Pilotage				
Subvention pour charge de service public	7 418 555	7 563 011	7 593 000	7 669 000
Subvention accessibilité et travaux	40 000	85 000	50 000	
Subvention travaux, collectivités	516 915			
Mise à disposition de personnels	142 153		70 000	27 000
Subventions diverses	1 900	4 653		
Récupération de charges diverses	33 478	27 503	50 000	37 000
Vente de goodies ENSCR	3 746	1 209		
Total	8 156 747	7 681 376	7 763 000	7 733 000
TOTAL GENERAL DES RECETTES	10 368 638	10 306 906	10 832 000	10 310 000



Evolution des recettes



Les Dépenses

Les dépenses (crédits de paiement), par enveloppe et par destination

PERSONNEL

Destinations	Réalisation 2022	Réalisation 2023	Prévision 2024	Budget initial 2025
Formations et vie étudiante	3 425 486 €	3 466 190 €	3 600 000 €	3 555 000 €
Recherche	2 803 397 €	2 720 397 €	2 670 000 €	2 741 000 €
Stratégie et développement	115 099 €	103 948 €	230 000 €	452 000 €
Pilotage	1 247 162 €	1 213 518 €	1 245 000 €	1 150 000 €
Total Personnel	7 591 144 €	7 504 052 €	7 745 000 €	7 898 000 €

FONCTIONNEMENT

Destinations	Réalisation 2022	Réalisation 2023	Prévision 2024	Budget initial 2025
Formations et vie étudiante	314 725 €	283 886 €	260 000 €	291 000 €
Recherche	580 888 €	566 812 €	630 000 €	797 000 €
Stratégie et développement	238 926 €	174 902 €	350 000 €	431 000 €
Pilotage	832 487 €	1 006 994 €	1 110 000 €	1 033 000 €
Total fonctionnement	1 967 026 €	2 032 595 €	2 350 000 €	2 552 000 €

INVESTISSEMENT

Destinations	Réalisation 2022	Réalisation 2023	Prévision 2024	Budget initial 2025
Formations et vie étudiante	52 844 €	110 169 €	50 000 €	72 000 €
Recherche	295 399 €	141 174 €	280 000 €	227 000 €
Stratégie et développement	- €	- €	- €	80 000 €
Pilotage	576 046 €	141 316 €	280 000 €	479 000 €
Total Investissement	924 289 €	392 659 €	610 000 €	858 000 €

TOTAL DÉPENSES

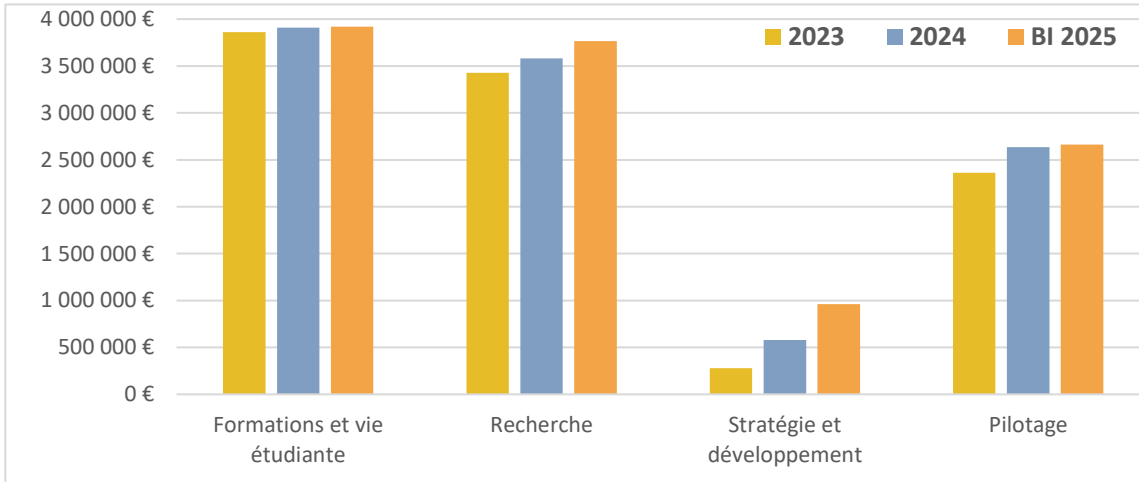
10 482 458 €

9 929 306 €

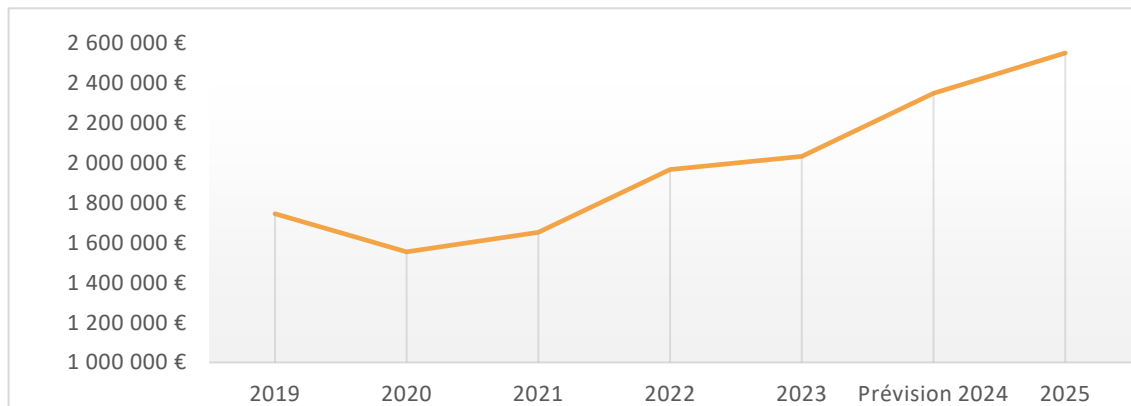
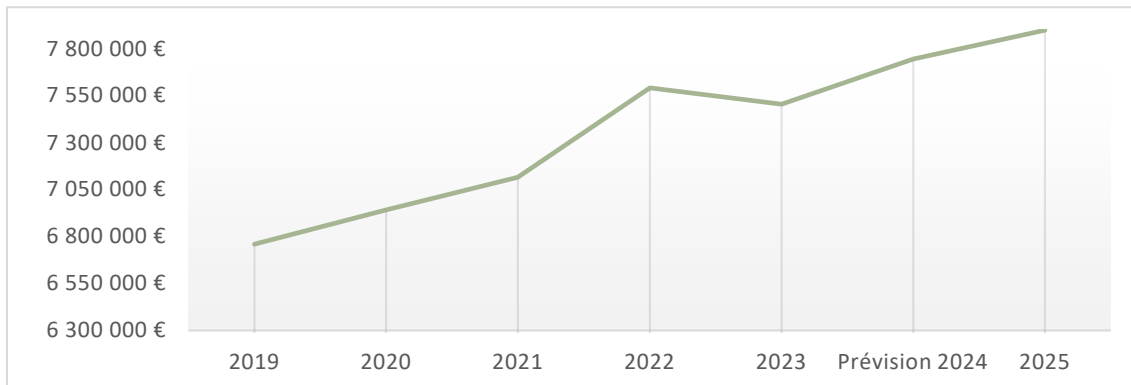
10 705 000 €

11 308 000 €

Les dépenses par destinations principales



Evolution des dépenses de personnel et de fonctionnement 2017-2024



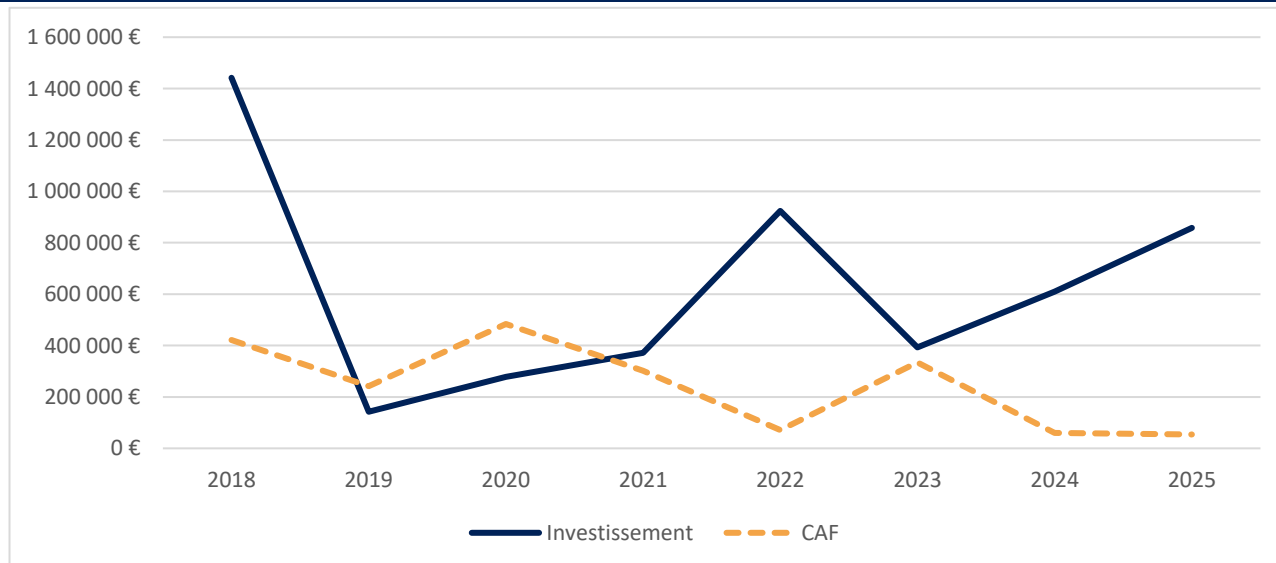
Les dépenses d'investissement

TRAJECTOIRE DES DÉPENSES D'INVESTISSEMENT*

	2023	Prévision 2024	2025
PATRIMOINE, LOGISTIQUE ET SECURITE			
Maintenance/sécurité/rénovation bâtiments	63 121 €	119 000 €	53 000 €
CPER - Plateforme multi-usages		115 000 €	375 000 €
Accessibilité handicap	22 410 €		
Plan de relance - réhabilitation CPI	2 866 €		
Amortissement des équipements de la chaufferie	28 831 €		
FORMATION, ENSEIGNEMENT			
Decarbochim			72 000 €
Équipement TP	41 448 €	50 000 €	- €
INFORMATIQUE			
Informatique	24 087 €	28 000 €	6 000 €
Réseau filaire			
RECHERCHE			
Équipements financés contrats de recherche	42 361 €	230 000 €	150 000 €
Équipement équipes recherche	98 813 €	68 000 €	77 000 €
DIVERS			
Terrain multisports	68 721 €		
Projet			80 000 €
Réserve			45 000 €
Total des dépenses	392 658 €	610 000 €	858 000 €

* les projets et les coûts énoncés le sont à titre indicatif et n'ont pas valeur d'engagement

Evolution des dépenses d'investissement de 2017 à 2024



Le Budget Détaillé

Prévisions Budget initial 2025 (autorisations d'engagement et crédits de paiement)

			DÉPENSES ENGAGÉES et DECAISSÉES						
			Personnel	Fonctionnement		Investissement		Total AE	Total CP
			AE = CP	AE	CP	AE	CP		
FORMATIONS ET VIE ETUDIANTE	OF BERAS	Bourses Erasmus		18 000 €	18 000 €			18 000 €	18 000 €
	OF BUFAL	UFA		6 000 €	6 000 €			6 000 €	6 000 €
	OF ASSO	Vie étudiante		10 000 €	10 000 €			10 000 €	10 000 €
	OF CVEC	CVEC		35 000 €	35 000 €			35 000 €	35 000 €
	F HC	Heures complémentaires	290 000 €					290 000 €	290 000 €
	F PRAMMS	Masse salariale enseignement	3 250 000 €					3 250 000 €	3 250 000 €
	F FORM	Cycle ingénieur	5 000 €	43 000 €	43 000 €			48 000 €	48 000 €
	F PREPA	Cycles préparatoires		9 000 €	9 000 €			9 000 €	9 000 €
	OF RECP	Recrutement CPI	10 000 €	90 000 €	90 000 €			100 000 €	100 000 €
	F TP	Salles de TP		80 000 €	80 000 €			80 000 €	80 000 €
	OF DECAR	Décarbocchim				72 000 €	72 000 €	72 000 €	72 000 €
	Sous-total Formations et vie étudiante			3 555 000 €	291 000 €	291 000 €	72 000 €	72 000 €	3 918 000 €
RECHERCHE	OR DIRSC	Direction scientifique	185 000 €	52 064 €	52 064 €	30 500 €	30 500 €	267 564 €	267 564 €
	CV1CQ	Récurrents CORINT	575 000 €	25 623 €	25 623 €	8 000 €	8 000 €	608 623 €	608 623 €
	CV2CQ	Récurrents CIP	583 000 €	25 850 €	25 850 €	20 000 €	20 000 €	628 850 €	628 850 €
	CV3CQ	Récurrents CTI	145 000 €	8 727 €	8 727 €	3 500 €	3 500 €	157 227 €	157 227 €
	CV4CQ	Récurrents CSM	390 000 €	11 453 €	11 453 €	13 000 €	13 000 €	414 453 €	414 453 €
	CV6CQ	Récurrents OMC	273 000 €	13 283 €	13 283 €	2 000 €	2 000 €	288 283 €	288 283 €
	R CP	Contrats de recherche	590 000 €	660 000 €	660 000 €	150 000 €	150 000 €	1 400 000 €	1 400 000 €
	Sous Total Recherche			2 741 000 €	797 000 €	797 000 €	227 000 €	227 000 €	3 765 000 €
STRATEGIE ET DEVELOPEMENT	F RI	Relations internationales	5 000 €	18 000 €	18 000 €			23 000 €	23 000 €
	F ECUST	Programme Chimie-Shanghai	8 000 €	130 000 €	130 000 €			138 000 €	138 000 €
	R PUI	Pôle Universitaire d'innovation	264 000 €	100 000 €	100 000 €			364 000 €	364 000 €
	R PART	Cult entr, RTC, form cont, VAE	2 000 €	18 000 €	18 000 €			20 000 €	20 000 €
	R ECO	Partenariats économiques		8 000 €	8 000 €			8 000 €	8 000 €
	P DIR	Direction		75 000 €	75 000 €			75 000 €	75 000 €
	P COM	Communication	93 000 €	19 000 €	19 000 €			112 000 €	112 000 €
	P STRAT	Projets stratégiques	80 000 €	50 000 €	50 000 €	80 000 €	80 000 €	210 000 €	210 000 €
	TEDS	Transitions écologiques		5 000 €	5 000 €			5 000 €	5 000 €
	P QUALITE	Qualité		8 000 €	8 000 €			8 000 €	8 000 €
	Sous-total Stratégie et développement			452 000 €	431 000 €	431 000 €	80 000 €	80 000 €	963 000 €
PILOTAGE	P FON	Fonctionnement général		35 000 €	35 000 €			35 000 €	35 000 €
	P MUTUA	Mutualisation (EPE, ...)		190 000 €	190 000 €			190 000 €	190 000 €
	P PERS	MS pilotage, support	560 000 €	128 000 €	128 000 €			688 000 €	688 000 €
	P SOCI	Politique sociale		23 000 €	23 000 €			23 000 €	23 000 €
	P FORM	Formation du personnel		14 000 €	14 000 €			14 000 €	14 000 €
	P INFO	Informatique	120 000 €	68 000 €	68 000 €	6 000 €	6 000 €	194 000 €	194 000 €
	OP PATR	Maintenance, immobilier	320 000 €	40 000 €	40 000 €	53 000 €	53 000 €	413 000 €	413 000 €
	P TRAVAUX	Travaux				375 000 €	375 000 €	375 000 €	375 000 €
	OP NETO	Entretien, nettoyage	85 000 €	15 000 €	55 000 €			100 000 €	140 000 €
	OP REPRO	Reprographie		15 000 €	15 000 €			15 000 €	15 000 €
	OP FLUIDE	Fluides (elec, chauffage, eau)		390 000 €	390 000 €			390 000 €	390 000 €
	P SECU	Sécurité ENSCR	65 000 €	75 000 €	75 000 €			140 000 €	140 000 €
P RESERV	Réserves				45 000 €	45 000 €	45 000 €	45 000 €	
Sous Total Pilotage			1 150 000 €	993 000 €	1 033 000 €	479 000 €	479 000 €	2 622 000 €	2 662 000 €
TOTAL GENERAL			7 898 000 €	2 512 000 €	2 552 000 €	858 000 €	858 000 €	11 268 000 €	11 308 000 €

RECETTES ENCAISSÉES					
TOTAL RECETTES	Recettes propres	Recettes publiques	Fiscalité affectée	Subv Etat	
19 000 €		19 000 €			Bourses Erasmus OF BERAS
6 000 €		6 000 €			UFA OF BUFAL
					Vie étudiante OF ASSO
35 000 €			35 000 €		CVEC OF CVEC
					Heures complémentaires F HC
					Masse salariale enseignement F PRAMMS
316 000 €	316 000 €				Cycle ingénieur F FORM
					Cycles préparatoires F PREPA
145 000 €	145 000 €				Recrutement CPI OF RECPI
2 000 €	2 000 €				Salles de TP F TP
					Décarbochim OF DECAR
523 000 €	463 000 €	25 000 €	35 000 €	- €	Sous-total Formations et vie étudiante
85 000 €	30 000 €	55 000 €			Direction scientifique OR DIRSC
					Récurrents CORINT CV1CQ
					Récurrents CIP CV2CQ
					Récurrents CTI CV3CQ
					Récurrents CSM CV4CQ
					Récurrents OMC CV6CQ
1 565 000 €	375 000 €	1 190 000 €			Contrats de recherche R CP
1 650 000 €	405 000 €	1 245 000 €	- €	- €	Sous Total Recherche
38 000 €	38 000 €				Relations internationales F RI
160 000 €	160 000 €				Programme Chimie-Shanghai F ECUST
					Pôle Universitaire d'innovation R PUI
82 000 €	82 000 €				Cult entr, RTC, form cont, VAE R PART
95 000 €	95 000 €				Partenariats économiques R ECO
					Direction P DIR
					Communication P COM
					Projets stratégiques P STRAT
					Transitions écologiques TEDS
					Qualité P QUALITE
375 000 €	375 000 €	- €	- €	- €	Sous-total Stratégie et développement
7 730 000 €	5 000 €			7 725 000 €	Fonctionnement général P FON
					Mutualisation (EPE, ...) P MUTUA
27 000 €	27 000 €				MS pilotage, support P PERS
					Politique sociale P SOCI
					Formation du personnel P FORM
					Informatique P INFO
					Maintenance, immobilier OP PATR
					Travaux P TRAVAUX
					Entretien, nettoyage OP NETO
					Reprographie OP REPRO
					Fluides (elec, chauffage, eau) OP FLUIDE
5 000 €	5 000 €				Sécurité ENSCR P SECU
					Réserves P RESERV
7 762 000 €	37 000 €	- €	- €	7 725 000 €	Sous Total Pilotage
10 310 000 €	1 280 000 €	1 270 000 €	35 000 €	7 725 000 €	TOTAL GENERAL

FORMATIONS ET VIE ETUDIANTE

RECHERCHE

Les documents réglementaires

TABLEAU 1
Autorisations d'emplois - Budget initial 2025

POUR VOTE DE L'ORGANE DÉLIBÉRANT

Tableau des autorisations d'emplois

	Sous plafond LFI (a)	Hors plafond LFI (b)	Plafond organisme (= a + b)
Autorisation d'emplois rémunérés par l'organisme en ETP	80	25	105
Autorisation d'emplois rémunérés par l'organisme en ETPT	80	25	105

NB: Pour les opérateurs de l'Etat, l'autorisation d'emplois sous plafond LFI doit correspondre au plafond notifié par le responsable du programme chef de file de l'Etat en conformité avec le plafond d'emploi législatif du programme.

POUR INFORMATION DE L'ORGANE DÉLIBÉRANT

Tableau détaillé des emplois

	PLAFOND ORGANISME						TOTAL DES EMPLOIS EN FONCTION DANS L'ORGANISME		
	EMPLOIS SOUS PLAFOND AUTORISES PAR LA LFI			EMPLOIS HORS PLAFOND DE LA LFI			ETP	ETPT	masse salariale
	ETP	ETPT	masse salariale	ETP	ETPT	masse salariale			
EMPLOIS REMUNERES PAR L'ORGANISME (1 + 2 + 3)	80	80	6 422 235	25	25	1 291 252	105	105	7 713 487
1 - TITULAIRES	56	56	5 670 200	0	0	0	56	56	5 670 200
* Titulaires État (emplois et crédits inscrits au budget de l'organisme et actes de gestion, dont CAP, déconcentrés dans l'organisme)	56	56	5 670 200	0	0	0	0	0	5 670 200
* Titulaires organisme (corps propre)			5 670 200	0	0	0	56	56	5 670 200
- en fonction dans l'organisme :	56	56	5 670 200	0	0	0	56	56	5 670 200
. Titulaires État détachés sur emploi dans un corps organisme (emplois et crédits inscrits sur le budget de l'organisme)	0	0	0	0	0	0	0	0	0
. Titulaires de l'organisme (emplois et crédits inscrits sur le budget de l'organisme)	56	56	5 670 200	0	0	0	56	56	5 670 200
- en fonction dans une autre personne morale :	0	0	0	0	0	0	0	0	0
. Emplois et crédits inscrits sur le budget de l'organisme - MAD sortantes non remboursées	0	0	0	0	0	0	0	0	0
. Emplois et crédits inscrits sur le budget de l'organisme - MAD sortantes remboursées	0	0	0	0	0	0	0	0	0
2 - NON TITULAIRES	24	24	752 035	25	25	1 291 252	49	49	2 043 287
* Non titulaires de droit public	24	24	752 035	25	25	1 278 567	48	48	2 030 602
- en fonction dans l'organisme :	24	24	752 035	25	25	1 278 567	48	48	2 030 602
. Contractuels sous statut :	24	24	752 035	25	25	1 278 567	48	48	2 030 602
. ôCDI	11	11	404 305	0	0	0	11	11	404 305
. ôCDD	13	13	347 730	24	24	1 278 567	37	37	1 626 297
. Contractuels hors statut :	0	0	0	0	0	0	0	0	0
. ôCDI	0	0	0	0	0	0	0	0	0
. ôCDD	0	0	0	0	0	0	0	0	0
. Titulaires détachés sur contrat auprès de l'organisme (emplois et crédits inscrits sur le budget de l'organisme)	0	0	0	0	0	0	0	0	0
- en fonction dans une autre personne morale :	0	0	0	0	0	0			
. Emplois et crédits inscrits sur le budget de l'organisme - MAD non remboursées	0	0	0	0	0	0			
. Emplois et crédits inscrits sur le budget de l'organisme - MAD remboursées	0	0	0	0	0	0			
* Non titulaires de droit privé	0	0	0	1	1	12 685	1	1	12 685
- en fonction dans l'organisme :	0	0	0	1	1	12 685	1	1	12 685
. ôCDI	0	0	0	0	0	0	0	0	0
. ôCDD	0	0	0	1	1	12 685	1	1	12 685
- en fonction dans une autre personne morale	0	0	0	0	0	0			
. Emplois et crédits inscrits sur le budget de l'organisme - MAD non remboursées	0	0	0	0	0	0			
. Emplois et crédits inscrits sur le budget de l'organisme - MAD remboursées	0	0	0	0	0	0			
3 - CONTRATS AIDES				0	0	0	0	0	0
EMPLOIS REMUNERES PAR D'AUTRES PERSONNES MORALES (4 + 5)							0	0	0
4 - EMPLOIS REMUNERES PAR L'ETAT							0	0	0
* Titulaires de l'État mis à disposition de l'organisme et non remboursés à l'État (emplois et crédits inscrits au budget de l'Etat)							0	0	0
* Titulaires de l'État mis à disposition de l'organisme et remboursés à l'État (emplois et crédits inscrits au budget de l'Etat)							0	0	0
* Contractuels de l'État mis à disposition de l'organisme et non remboursés à l'État (emplois et crédits inscrits au budget de l'Etat)							0	0	0
* Contractuels de l'État mis à disposition de l'organisme et remboursés à l'État (emplois et crédits inscrits au budget de l'Etat)							0	0	0
5 - EMPLOIS REMUNERES PAR D'AUTRES COLLECTIVITES OU ORGANISMES							0	0	0
* Agents mis à disposition de l'organisme et non remboursés à la collectivité ou organisme employeur							0	0	0
* Agents mis à disposition de l'organisme et remboursés à la collectivité ou organisme employeur							0	0	0

NB : Les dépenses non ventilables par catégories d'emplois et ne décomptant pas d'ETPT (chargés d'enseignement vacataires, contrats étudiants, indemnités agent comptable, indemnitaire) représentent une somme budgétée de 184 513 €. La prévision de dépenses de masse salariale est donc de 7 898 000 €

TABLEAU 2
Autorisations budgétaires - Budget initial - Année 2025

POUR VOTE DE L'ORGANE DÉLIBÉRANT

DEPENSES							RECETTES			
	Autorisations d'engagement			Crédits de paiement			Recettes encaissées			
	BR1 2024 *	Prévision d'exécution 2024	BI 2025	BR1 2024 *	Prévision d'exécution 2024	BI 2025	BR1 2024 *	Prévision d'exécution 2024	BI 2025	
Personnel	7 802 316	7 745 000	7 898 000	7 802 316	7 745 000	7 898 000	10 303 968	10 260 000	10 310 000	Recettes globalisées
<i>Dont contributions employeur au CAS</i>	2 249 757	2 338 293	2 384 485	2 249 757	2 338 293	2 384 485	7 718 060	7 725 000	7 725 000	Subvention pour charges de service public
										Subvention pour charges d'investissement
Fonctionnement	2 897 436	2 450 000	2 512 000	2 784 436	2 350 000	2 552 000				Autres financements de l'Etat
							35 000	35 000	35 000	Fiscalité affectée
							1 209 700	1 210 000	1 270 000	Autres financements publics
Investissement	712 500	610 000	858 000	712 500	610 000	858 000	1 341 208	1 290 000	1 280 000	Recettes propres
							572 000	572 000	0	Recettes fléchées**
										Subvention pour charges d'investissement fléchée
										Autres financements de l'Etat fléchés
							572 000	572 000	0	Autres financements publics fléchés
										Recettes propres fléchées
TOTAL DES DEPENSES AE (A) CP (B)	11 412 252	10 805 000	11 268 000	11 299 252	10 705 000	11 308 000	10 875 968	10 832 000	10 310 000	TOTAL DES RECETTES (C)
SOLDE BUDGETAIRE (excédent) (D1 = C - B)							-423 284		-998 000	SOLDE BUDGETAIRE (déficit) (D2 = B - C)

(*) BR1 soumis au vote du CA du 14 mars 2024

(**) Montant issu du tableau "Opérations sur recettes fléchées"

Tableau 3
Dépenses par destination et recettes par origine - Budget initial - Année 2025

POUR INFORMATION DE L'ORGANE DÉLIBÉRANT

Tableau des dépenses par destination (obligatoire)

Budget	Dépenses de l'organisme							
	Personnel		Fonctionnement		Investissement		Total	
	AE = CP		AE	CP	AE	CP	AE	CP
Formation initiale et continue								
D102 - Formation initiale et continue de niveau Master	3 568 000	3 568 000	370 000	370 000	72 000	72 000	4 010 000	4 010 000
D105 - Bibliothèques et documentation								
D108 - Recherche universitaire en physique, chimie et sciences pour l'ingénieur	3 007 000	3 007 000	923 000	923 000	227 000	227 000	4 157 000	4 157 000
D114 - Immobilier	470 000	470 000	535 000	575 000	53 000	428 000	1 058 000	1 473 000
D115 - Pilotage et support	853 000	853 000	615 000	615 000	506 000	131 000	1 974 000	1 599 000
Étudiants								
D201 - Aides directes aux étudiants			24 000	24 000			24 000	24 000
D202 - Aides indirectes aux étudiants			45 000	45 000			45 000	45 000
Total	7 898 000	7 898 000	2 512 000	2 552 000	858 000	858 000	11 268 000	11 308 000

SOLDE BUDGETAIRE (excédent)

Tableau des recettes par origine (obligatoire)

Les axes d'origine, décidés en commun accord avec les tutelles, sont propres à l'organisme.

Budget	Recettes de l'organisme								
	Recettes globalisées					Recettes fléchées			
	Subvention pour charges de service public	Subvention pour charges d'investissement	Autres financements de l'Etat	Fiscalité affectée	Autres financements publics	Recettes propres	Subvention pour charges d'investissement fléchée	Autres financements de l'Etat fléchés	Autres financements publics fléchés
Subvention pour charges de service public	7 725 000								
Droits d'inscription						316 000			
Formation continue, diplômes propres et VAE						150 000			
Taxe d'apprentissage						77 000			
Contrats et prestations de recherche hors ANR						375 000			
Valorisation						30 000			
ANR investissements d'avenir					5 200				
ANR hors investissements d'avenir					200 000				
Subventions d'exploitation et financement des actifs - Région					150 000				
Subventions d'exploitation et financement des actifs - Union Européenne					0				
Subventions d'exploitation et financement des actifs - Autres					914 800				
Autres recettes				35 000		332 000			
Total	7 725 000		0	35 000	1 270 000	1 280 000		0	0

SOLDE BUDGETAIRE (déficit) **-998 000**

TABLEAU 4
Equilibre financier - Budget initial - Année 2025

POUR VOTE DE L'ORGANE DÉLIBÉRANT

BESOINS	BR1 2024 *	Prévision d'exécution 2024	BI 2025
Solde budgétaire (déficit) (D2) ¹	423 284		998 000
Remboursements d'emprunts (capital) ; Nouveaux prêts (capital) ; Dépôts et cautionnements (b1)			-
Opérations au nom et pour le compte de tiers (c1) ²	166 200	166 200	166 200
Autres décaissements sur comptes de tiers (e1)			-
Sous-total des opérations ayant un impact négatif sur la trésorerie de l'organisme (1)=D2+(b1)+(c1)+(e1)	589 484	166 200	1 164 200
ABONDEMENT de la trésorerie (I)= (2) - (1)	-	167 000	-
<i>dont Abondement de la trésorerie fléchée (a)³</i>	<i>180 000</i>	<i>422 000</i>	
<i>dont Abondement de la trésorerie non fléchée (d)</i>	<i>-</i>	<i>-</i>	<i>-</i>
TOTAL DES BESOINS (1) + (I)	589 484	333 200	1 164 200

BR1 2024 *	Prévision d'exécution 2024	BI 2025	FINANCEMENTS
	127 000	-	Solde budgétaire (excédent) (D1) ¹
		-	Nouveaux emprunts (capital) ; Remboursements de prêts (capital) ; Dépôts et cautionnements (b2)
206 200	206 200	206 200	Opérations au nom et pour le compte de tiers (c2) ²
		-	Autres encaissements sur comptes de tiers (e2)
206 200	333 200	206 200	Sous-total des opérations ayant un impact positif sur la trésorerie de l'organisme (2)=D1+(b2)+(c2)+(e2)
383 284		958 000	PRELEVEMENT de la trésorerie (II)=(1) - (2)
<i>-</i>	<i>-</i>	<i>374 000</i>	<i>dont Prélèvement sur la trésorerie fléchée (a)³</i>
<i>563 284</i>	<i>255 000</i>	<i>584 000</i>	<i>dont Prélèvement sur la trésorerie non fléchée (d)</i>
589 484	333 200	1 164 200	TOTAL DES FINANCEMENTS (2) + (II)

(*) BR1 soumis au vote du CA du 14 mars 2024

¹ Montant issu du tableau "Autorisations budgétaires"

² Montant issu du tableau "Opérations pour compte de tiers"

³ Montant issu du tableau "Opérations sur recettes fléchées"

TABLEAU 5
Opérations pour compte de tiers - Budget initial - Année 2025

POUR INFORMATION DE L'ORGANE DÉLIBÉRANT

Opérations ou regroupement d'opérations de même nature	Comptes	Libellé	Prévisions de décaissements (c1)	Prévisions d'encaissements (c2)
BOURSES AMI	C 4671	Aide à la mobilité internationale	21 200	21 200
SCD	C 47315	Services communs de documentation	11 000	11 000
TVA	C 445	Taxe sur la valeur ajoutée	134 000	174 000
TOTAL			166 200	206 200

(c1) et (c2) étant repris au tableau "Equilibre financier"

N.B. : Dans l'hypothèse d'un écart entre les crédits et les débits d'un même compte, l'opération concernée devra faire l'objet d'une explication spécifique.

TABLEAU 6
Situation patrimoniale - Budget initial - Année 2025

POUR VOTE DE L'ORGANE DÉLIBÉRANT

Compte de résultat prévisionnel/exécuté*

CARGES	BR1 2024 *	Prévision d'exécution 2024	BI 2025	PRODUITS	BR1 2024 *	Prévision d'exécution 2024	BI 2025
Personnel	7 802 316	7 745 000	7 898 000	Subventions de l'Etat	7 918 060	7 925 000	7 925 000
<i>dont charges de pensions civiles**</i>	2 355 597	2 338 293	2 282 522	Fiscalité affectée	90 000	85 000	85 000
Fonctionnement autre que les charges de personnel	3 327 436	3 155 000	3 228 000	Autres subventions	1 143 500	1 210 000	1 265 000
Intervention (le cas échéant)				Autres produits	1 806 208	1 530 000	1 725 000
TOTAL DES CHARGES (1)	11 129 752	10 900 000	11 126 000	TOTAL DES PRODUITS (2)	10 957 768	10 750 000	11 000 000
Résultat prévisionnel : bénéfice (3) = (2) - (1)				Résultat prévisionnel : perte (4) = (1) - (2)	-171 984	-150 000	-126 000
TOTAL EQUILIBRE du compte de résultat prévisionnel (1) + (3) = (2) + (4)	11 129 752	10 570 615	11 126 000	TOTAL EQUILIBRE du compte de résultat prévisionnel (1) + (3) = (2) + (4)	11 129 752	10 570 615	11 126 000

* Le compte de résultat prévisionnel est présenté pour le budget initial et le(les) budget(s) rectificatif(s). Le compte de résultat exécuté est présenté pour le compte financier.

** il s'agit des sous catégories de comptes présentant les contributions employeur au CAS Pensions

Calcul de la capacité d'autofinancement

	BR1 2024 *	Prévision d'exécution 2024	BI 2025
Résultat prévisionnel de l'exercice (bénéfice (3) ou perte (-4))	-171 984	-150 000	-126 000
+ dotations aux amortissements, dépréciations et provisions	680 000	680 000	670 000
- reprises sur amortissements, dépréciations et provisions			
+ valeur nette comptable des éléments d'actifs cédés			
- produits de cession d'éléments d'actifs			
- quote-part des subventions d'investissement virée au résultat de l'exercice	-470 000	-470 000	-490 000
= capacité d'autofinancement (CAF) ou insuffisance d'autofinancement (IAF)	38 016	60 000	54 000

Etat prévisionnel de l'évolution de la situation patrimoniale en droits constatés

EMPLOIS	BR1 2024 *	Prévision d'exécution 2024	BI 2025	RESSOURCES	BR1 2024 *	Prévision d'exécution 2024	BI 2025
Insuffisance d'autofinancement				Capacité d'autofinancement	38 016	60 000	54 000
				Financement de l'actif par l'État	30 000	30 000	
Investissements	712 500	610 000	858 000	Financement de l'actif par des tiers autres que l'État	240 000	240 000	180 000
				Autres ressources			
Remboursement des dettes financières				Augmentation des dettes financières			
TOTAL DES EMPLOIS (5)	712 500	610 000	858 000	TOTAL DES RESSOURCES (6)	308 016	330 000	234 000
Apport au fonds de roulement (7) = (6)-(5)				Prélèvement sur fonds de roulement (8) = (5)-(6)	-404 484	-280 000	-624 000

Variation et niveau du fonds de roulement, du besoin en fonds de roulement et de la trésorerie

	BR1 2024 *	Prévision d'exécution 2024	BI 2025
Variation du FONDS DE ROULEMENT : APPORT (7) ou PRELEVEMENT (8)	-404 484	-280 000	-624 000
Variation du BESOIN en FONDS DE ROULEMENT (FONDS DE ROULEMENT - TRESORERIE)	-21 200	-447 000	334 000
Variation de la TRESORERIE : ABONDEMENT (I) ou PRELEVEMENT (II)**	-383 284	167 000	-958 000
Niveau du FONDS DE ROULEMENT	1 452 402	1 576 885	952 885
Niveau du BESOIN EN FONDS DE ROULEMENT	-441 148	-183 632	-532 948
Niveau de la TRESORERIE	1 893 549	2 443 833	1 485 833

(*) BR1 soumis au vote du CA du 14 mars 2024

(**) Montant issu du tableau "Equilibre financier"

TABLEAU 7
Plan de trésorerie - Budget initial 2025

POUR INFORMATION DE L'ORGANE DÉLIBÉRANT

	janvier	février	mars	avril	mai	juin	juillet	août	septembre	octobre	novembre	décembre	TOTAL Variation trésorerie annuelle
(1) SOLDE INITIAL (début de mois)	1 798 978	3 052 191	2 305 177	1 459 596	2 683 214	1 997 474	1 198 193	3 328 059	2 617 516	1 774 536	2 318 903	1 733 401	
ENCAISSEMENTS													
Recettes budgétaires globalisées	2 036 073	92 842	42 159	2 079 761	161 398	156 928	3 186 096	45 437	276 539	1 460 806	355 919	416 043	10 310 000
Subvention pour charges de service public	1 931 250			1 931 250			2 703 750			1 148 708		10 043	7 725 000
Subvention pour charges d'investissement													-
Autres financements de l'Etat													-
Fiscalité affectée							17 500					17 500	35 000
Autres financements publics	66 167	43 434	26 543	77 343	115 062	65 024	168 910	381	187 579	141 986	217 551	160 020	1 270 000
Recettes propres	38 656	49 408	15 616	71 168	46 336	91 904	295 936	45 056	88 960	170 112	138 368	228 480	1 280 000
Recettes budgétaires fléchées	-	-	-	-	-	-	-	-	-	-	-	-	-
Subvention pour charges d'investissement fléchée													-
Autres financements de l'Etat fléchés													-
Autres financements publics fléchés													-
Recettes propres fléchées													-
Opérations au nom et pour le compte de tiers :	22 307	12 065	1 549	14 425	12 767	9 396	15 006	16 704	13 501	49 644	14 616	24 221	206 200
Emprunts : encaissements en capital													-
Prêts : encaissement en capital													-
Dépôts et cautionnements													-
Opérations gérées en comptes de tiers :	22 307	12 065	1 549	14 425	12 767	9 396	15 006	16 704	13 501	49 644	14 616	24 221	206 200
- TVA encaissée	22 307	6 977	1 549	14 425	9 744	9 396	9 918	16 704	9 500	34 643	14 616	24 221	174 000
- Dispositifs d'intervention pour compte de tiers : encaissements		5 088			3 023		5 088		4 000	15 000			32 200
- Autres opérations au nom et pour le compte de tiers													-
A. TOTAL	2 058 380	104 907	43 708	2 094 186	174 165	166 324	3 201 102	62 141	290 040	1 510 449	370 535	440 264	10 516 200
DECAISSEMENTS													
Dépenses liées à des recettes globalisées	767 112	812 518	850 444	830 382	817 032	923 075	1 024 851	738 543	1 080 661	904 465	899 587	1 285 330	10 934 000
Personnel	627 962	618 484	627 172	610 586	606 637	678 509	624 013	725 107	626 382	605 058	609 007	665 082	7 624 000
Fonctionnement	113 839	176 874	189 123	154 416	189 889	207 243	233 528	6 400	245 012	245 267	243 991	446 416	2 452 000
Intervention													-
Investissement	25 311	17 160	34 148	65 380	20 506	37 323	167 310	7 036	209 266	54 140	46 589	173 832	858 000
Dépenses liées à des recettes fléchées	31 167	31 167	31 167	31 167	31 167	31 167	31 167	31 167	31 167	31 167	31 167	31 167	374 000
Personnel	22 833	22 833	22 833	22 833	22 833	22 833	22 833	22 833	22 833	22 833	22 833	22 833	274 000
Fonctionnement	8 333	8 333	8 333	8 333	8 333	8 333	8 333	8 333	8 333	8 333	8 333	8 333	100 000
Intervention													-
Investissement													-
Opérations non budgétaires	6 888	8 237	7 678	9 018	11 706	11 363	15 218	2 975	21 193	30 451	25 283	16 190	166 200
Emprunts : remboursements en capital													-
Prêts : décaissements en capital													-
Dépôts et cautionnements													-
Opérations au nom et pour le compte de tiers :	6 888	8 237	7 678	9 018	11 706	11 363	15 218	2 975	21 193	30 451	25 283	16 190	166 200
- TVA décaissée	6 888	3 149	7 678	9 018	8 683	11 363	10 130	2 975	17 192	15 450	25 283	16 190	134 000
- Dispositifs d'intervention pour compte de tiers : décaissements													-
- Autres opérations au nom et pour le compte de tiers		5 088			3 023		5 088		4 000	15 000			32 200
B. TOTAL	805 167	851 922	889 289	870 567	859 905	965 605	1 071 236	772 685	1 133 020	966 082	956 037	1 332 686	11 474 200
(2) SOLDE DU MOIS = A - B	1 253 213	- 747 014	- 845 581	1 223 619	- 685 740	- 799 281	2 129 866	- 710 544	- 842 980	544 367	- 585 502	- 892 423	958 000
SOLDE CUMULE (1) + (2)	3 052 191	2 305 177	1 459 596	2 683 214	1 997 474	1 198 193	3 328 059	2 617 516	1 774 536	2 318 903	1 733 401	840 979	

Variation de trésorerie correspondant à celle du tableau d'équilibre financier (I) ou (II)

TABLEAU 8
Opérations liées aux recettes fléchées - Budget initial - Année 2025

POUR INFORMATION DE L'ORGANE DÉLIBÉRANT

	Antérieures à N non dénouées	2025	2026	2027	2028
Position de financement des opérations fléchées en début d'exercice (a)		422 000	48 000	235 000	- 202 000
Recettes fléchées (b)	572 000	-	572 000	-	286 000
Subvention pour charges d'investissement (SCI) fléchée					
Autres financements de l'État fléchés					
Autres financements publics fléchés	572 000		572 000		286 000
Recettes propres fléchées					
Dépenses sur recettes fléchées CP (c)	150 000	374 000	385 000	437 000	84 000
Personnel					
AE=CP	100 000	274 000	275 000	277 000	
Fonctionnement					
AE	50 000	100 000	110 000	160 000	84 000
CP	50 000	100 000	110 000	160 000	84 000
Intervention					
AE					
CP					
Investissement					
AE					
CP					
Solde budgétaire de l'exercice résultant des opérations fléchées (b) - (c)	422 000	- 374 000	187 000	- 437 000	202 000

Solde budgétaire N repris au tableau "Equilibre financier" en (a)

TABLEAU 9
Opérations pluriannuelles - prévision Budget initial - Année 2025

POUR INFORMATION DE L'ORGANE DÉLIBÉRANT

Suivi par opération (ou par regroupement d'opérations) des autorisations d'engagement, des crédits de paiement et des recettes

A - Prévision d'autorisations d'engagement et de crédits de paiement

Opération	Nature	Prévision Coût total de l'opération	Prévision 2025									Prévision N+1 et suivantes							
			AE ouvertes les années antérieures à 2025	AE consommées les années antérieures à 2025	AE ouvertes en 2025 au titre des décalages d'exécution*	AE nouvelles ouvertes en 2025	TOTAL des AE ouvertes en 2025	CP ouverts les années antérieures à 2025	CP consommés les années antérieures à 2025	CP ouverts en 2025 au titre des décalages d'exécution*	CP nouveaux ouverts en 2025	TOTAL des CP ouverts en 2025	AE prévues en 2026	CP prévus en 2026	AE prévues en 2027	CP prévus en 2027	AE prévues > 2027	CP prévus > 2027	
PUI - Pôles Universitaires d'Innovation	Personnel	686 000	25 000	25 000		282 000	282 000	25 000	25 000		282 000	282 000	282 000	282 000	122 000	122 000			
	Fonctionnement	504 000				110 000	110 000				110 000	110 000	110 000	174 000	174 000	174 000	174 000	46 000	46 000
	Investissement																		
Total PUI		1 190 000	25 000	25 000	-	392 000	392 000	25 000	25 000	-	392 000	392 000	456 000	456 000	296 000	296 000	46 000	46 000	
Contrats de recherche	Personnel	1 647 571	870 455	870 455		435 972	435 972	870 455	870 455		435 972	435 972	229 032	229 032	112 112	112 112			
	Fonctionnement	1 230 692	637 823	637 823		332 498	261 643	637 823	637 823		261 643	332 498	172 863	172 863	86 476	86 476	1 032	1 032	
	Investissement	247 745	95 245	95 245		77 875	77 875	95 245	95 245		77 875	77 875	74 625	74 625					
Total contrats de recherche		3 126 008	1 603 523	1 603 523	-	717 972	717 972	895 455	895 455	-	717 972	846 345	247 488	476 520	198 588	198 588	1 032	1 032	
	Ss total personnel	2 333 571	895 455	895 455		717 972	717 972	895 455	895 455	-	717 972	717 972	511 032	511 032	234 112	234 112	-	-	
	Ss total fonctionnement	1 734 692	637 823	637 823		442 498	371 643	637 823	637 823	-	371 643	442 498	346 863	346 863	260 476	260 476	47 032	47 032	
	Ss total investissement	247 745	95 245	95 245		77 875	77 875	95 245	95 245	-	77 875	77 875	74 625	74 625			-	-	
TOTAL		4 316 008	1 628 523	1 628 523	-	392 000	392 000	25 000	25 000	-	1 167 490	1 238 345	703 488	932 520	494 588	494 588	47 032	47 032	

* A l'occasion du budget initial N, cette colonne enregistre les reprogrammations en AE ou en CP de N-1 sur N. Lors du premier budget rectificatif N, le cas échéant présenté avec le compte financier N-1, cette colonne enregistre les éventuels reports en AE et en CP.

B - Prévisions de recettes

Opération	Nature	Prévision Financement de l'opération (18)	Prévision N		Prévisions en N+1 et suivantes		
			Encassements des années antérieures à 2025 (19)	Encassement prévu en 2025 (20)	Encassements prévus en 2026 (21)	Encassements prévus en 2027 (22)	Encassements prévus > 2027 (23)
PUI - Pôles Universitaires d'Innovation	Financement de l'Etat*						
	Autres financements publics**	1 190 000		392 000	456 000	296 000	46 000
	Autres financements***						
Total PUI		1 190 000	-	392 000	456 000	296 000	46 000
Contrats de recherche	Financement de l'Etat*						
	Autres financements publics**	2 703 374	1 390 648	782 227	213 956	316 543	
	Autres financements***	422 634	337 174	62 963	22 497		
Total contrats de recherche		3 126 008	1 727 822	845 190	236 453	316 543	-
	Ss total financement de l'Etat	-	-	-	-	-	-
	Ss total autres financements publics	3 893 374	1 390 648	1 174 227	669 956	612 543	46 000
	Ss total autres financements	422 634	337 174	62 963	22 497		
TOTAL		4 316 008	1 727 822	1 237 190	692 453	612 543	46 000

* Subvention pour charges de service public, subvention pour charges d'investissement, autres financements de l'Etat, fiscalité affectée, financements de l'Etat fléchés

** Autres financements publics et autres financements publics fléchés

*** Recettes propres et recettes propres fléchées

TABLEAU 10
Synthèse budgétaire et comptable - Budget initial - Année 2025

POUR INFORMATION DE L'ORGANE DÉLIBÉRANT

		BI 2025		
Stocks initiaux	1	Niveau initial de restes à payer nets des retraits d'engagements juridiques sur exercices antérieurs à N	523 643	
	2	Niveau initial du fonds de roulement	1 576 885	
	3	Niveau initial du besoin en fonds de roulement	-183 632	
	4	Niveau initial de la trésorerie	2 443 833	
	4.a	dont niveau initial de la trésorerie fléchée	422 000	
4.b	dont niveau initial de la trésorerie non fléchée	2 021 833		
Flux de l'année	5	Autorisations d'engagement	11 268 000	
	6	Résultat patrimonial	-126 000	
	7	Capacité d'autofinancement (CAF)	54 000	
	8	Variation du fonds de roulement	-624 000	
	9	Opérations sur dettes financières, capitaux propres et créances immobilisées sans impact budgétaire	0	
	10	Opérations du compte de résultat sans flux de trésorerie, non retraitées par la CAF	SENS	0
		Variation des stocks	+ / -	0
		Charges sur créances irrécouvrables	-	0
		Produits divers de gestion courante	+	0
	11	Décalages de flux de trésorerie liés aux opérations budgétaires	SENS	374 000
		Ecart entre les produits / ressources et les encaissements relatifs à des opérations sur exercices antérieurs	+ / -	190 000
		Ecart entre les produits / ressources et les encaissements relatifs à des opérations de l'exercice en cours	+ / -	184 000
		Ecart entre les charges / immobilisations et les décaissements relatifs à des opérations sur exercices antérieurs	+ / -	
		Ecart entre les charges / immobilisations et les décaissements relatifs à des opérations de l'exercice en cours	+ / -	
	12	Solde budgétaire = 8 - 9 - 10 - 11		-998 000
	12.a	Recettes budgétaires		10 310 000
12.b	Crédits de paiement ouverts		11 308 000	
13	Décalage de flux de trésorerie liés aux opérations de trésorerie non budgétaires		-40 000	
14	Variation de la trésorerie = 12 - 13		-958 000	
14.a	dont variation de la trésorerie fléchée			
14.b	dont variation de la trésorerie non fléchée		-958 000	
15	Variation du besoin en fonds de roulement = 9 + 10 + 11 + 13		334 000	
16	Variation des restes à payer		-40 000	
Stocks finaux	17	Niveau final de restes à payer	483 643	
	18	Niveau final du fonds de roulement	952 885	
	19	Niveau final du besoin en fonds de roulement	-532 948	
	20	Niveau final de la trésorerie	1 485 833	
	20.a	dont niveau final de la trésorerie fléchée	48 000	
	20.b	dont niveau final de la trésorerie non fléchée	1 437 833	

Comptabilité budgétaire
Comptabilité générale

TABLEAU 12
Annexe immobilière - BUDGET INITIAL 2025

POUR INFORMATION DE L'ORGANE DÉLIBÉRANT

Ecole Nationale Supérieure de Chimie de Rennes	Réunion de l'organe délibérant du 12/12/2024
--	--

		Prévision 2025	Réalisation 2024
Données physiques			
Nombre de bâtiments occupés			
	X		
dont biens propres	X		
dont biens domaniaux	X		
dont prises à bail	X		
dont autres mises à disposition (ex. : collectivités territoriales)	X	9	9
Surface totale occupée (m² - SUB)	X	12 042	12 042
dont biens propres	X		
dont biens domaniaux	X		
dont prises à bail	X		
dont autres mises à disposition (ex. : collectivités territoriales)	X		
Ratio m² SUN / poste de travail (*)	X	13,8	13,8

	Classe de compte (n°)	2025	Réalisation 2024
Dépenses de fonctionnement à l'€ près			
Redevances de crédit-bail immobilier (*)	6125	0	0
Locations immobilières (*)	6132	0	0
Entretien et réparations sur biens immobiliers (*)	6152	45 000	59 000
Produit de cession d'immobilisations corporelles à l'€ près			
dont biens propres	756	0	0
dont biens domaniaux	756	0	0

(*) Les données sont disponibles à la saisie dans le système d'information des opérateurs de l'Etat (SI OPE)

Dépenses d'acquisition à l'€ près			
Acquisition de biens propres ou de biens domaniaux	X	0	0

Dépenses d'investissement à l'€ près			
Réalisation de travaux structurants sur les biens propres ou domaniaux	X	428 000	240 000

Produits de cession d'immobilisations corporelles à l'€ près			
dont biens propres	7752	0	0
dont biens domaniaux	7752	0	0

(*) Les données sont disponibles à la saisie dans le système d'informations des opérateurs de l'Etat (SI OPE)

Commentaires portant sur la stratégie immobilière de l'établissement :

(notamment sur l'avancement des opérations prévues dans le SPS, la levée des réserves de France Domaine ou du CIE, les économies réalisées ou programmées,...)

Travaux achevés :

Travaux réalisés en accessibilité handicapés :

- A/ Poursuite de l'opération accessibilité handicapés remplacement de la porte de l'amphi A
- B/ Création d'une salle RMN en TP-D
- C/ Aménagement et agencement d'un espace de travail pour les étudiants au niveau 0 du bâtiment F, peinture, mobilier, ...
- D/ Poursuite des économies d'énergie, par le remplacement des éclairages par tubes néons par des éclairages LED
- E/ Remplacement des moteurs de sorbonnes par des systèmes de variateurs de fréquences, afin de réduire les consommations d'énergie électriques et thermiques.
- F/ Création d'une cloison modulaire dans le laboratoire OMC pour installer une climatisation afin de protéger la boîte à gants
- G/ Création d'une fenêtre en TP C dans le bureau des techniciennes de laboratoire
- I/ Pose de films solaires dans les laboratoires du bâtiment C
- J/ Installation d'un garde corps autour du terrain multisports
- K/ Remise en service des équipements en TP-D / E / F et le déménagement des TP-A et B
- L/ Neutralisation des réseaux eau, gaz spéciaux et de chauffage pour le lancement des travaux du CPER TP-A et B
- M/ Remplacement des portes des laboratoires OMC est et ouest par des portes à hublots.

Travaux à réaliser ou en cours de réalisation :

- 1/ Poursuite des levées de réserves du dossier Ad'Ap bâtiment B les WC
- 2/ Poursuite des économies d'énergies par le remplacement des éclairages dans les parties communes et les bureaux par des lampes LED au fur et à mesure
- 3/ Remplacement des stores extérieurs déchirés et ajout de stores intérieurs dans certains bureaux exposés ouest
- 5/ Réfection de la toiture terrasse du bâtiment F (au-dessus du bureau de la Directrice)
- 6/ Réfection de la toiture terrasse des bureaux des PRAG
- 7/ Réfection du chéneau de la verrière hall étudiants
- 8/ Remplacement de la régulation de chauffage du bâtiment D (ensemble des TP)
- 9/ Installation de compteurs électriques par bâtiment
- 10/ Installation d'un BOA laboratoire OMC
- 11/ Installation d'une petite sorbonne ou boîte en salle d'hydrogénation laboratoire OMC
- 12/ Réaménagement des ex TP-A et B
- 13/ Réaménagement d'une salle étudiants au laboratoire CORINT
- 14/ Attente d'un AAP pour la réhabilitation de l'étage des bureaux administratifs
- 15/ Réhabilitation de la salle 901 du laboratoire CIP
- 16/ Réhabilitation du laboratoire CSM en salle 215
- 17/ Création d'une cloison salle 206 pour y faire un atelier

MISE A DISPOSITION DE LOCAUX

Salles de cours ou de travaux pratiques / espace de réception / amphithéâtres (hors PIC)

	du lundi au vendredi		du lundi au vendredi journée		Samedi		Dimanche	
	HT	TTC	HT	TTC	HT	TTC	HT	TTC
Amphithéâtre 310 personnes avec équipements informatique et audiovisuel *	375 €	450 €	500 €	600 €	750 €	900 €	1 000 €	1 200 €
Amphithéâtre 110 personnes avec équipements informatique et audiovisuel *	260 €	312 €	350 €	420 €	525 €	630 €	700 €	840 €
Salle 70 personnes avec vidéoprojecteur	83 €	99 €	165 €	198 €	248 €	297 €	330 €	396 €
Salle 50 personnes avec vidéoprojecteur	58 €	69 €	115 €	138 €	173 €	208 €	230 €	276 €
Salle 26 personnes avec vidéoprojecteur	58 €	69 €	115 €	138 €	173 €	208 €	230 €	276 €
Espace de réception Pierre Curie	90 €	108 €	115 €	138 €	173 €	208 €	230 €	276 €
Espace de réception Marie Curie	190 €	228 €	250 €	300 €	375 €	450 €	500 €	600 €
Espace de réception Pierre & Marie Curie	260 €	240 €	350 €	420 €	525 €	630 €	700 €	840 €
Salle de TP - C Chimie Organique	750 €	900 €	1 000 €	1 200 €	1 500 €	1 800 €	2 000 €	2 400 €
Salle de TP - C Biochimie	225 €	270 €	300 €	360 €	450 €	540 €	600 €	720 €

* Tous les amphithéâtres sont équipés: d'ordinateurs, vidéoprojecteur, amplificateur, table de mixage, micros.

NB : Location hors matériel, produits...

PIC - ENTREPRENEURIAAT (tarifs applicables pour 2 ans d'activité sous ce statut)

	REDEVANCE	CHARGES
	Tarif actuel en € HT par m ² et par an	Tarif actuel en € HT par m ² et par an
Bureau	- €	60 €
Laboratoire	- €	60 €
Halle	65 €	60 €
Espace de stockage	- €	20 €

PIC - START-UP (tarifs applicables pour 2 ans d'activité sous ce statut)

	REDEVANCE	CHARGES
	Tarif actuel en € HT par m ² et par an	Tarif actuel en € HT par m ² et par an
Bureau	50 €	60 €
Laboratoire	75 €	60 €
Halle	125 €	60 €
Espace de stockage	- €	20 €

PIC - ENTREPRISE (tarifs applicables pour toutes entreprises de plus de 2 ans)

	REDEVANCE	CHARGES
	Tarif actuel en € HT par m ² et par an	Tarif actuel en € HT par m ² et par an
Bureau	100 €	60 €
Laboratoire	150 €	60 €
Halle	250 €	60 €
Espace de stockage	40 €	40 €

CANDIDATURE - DROIT D'INSCRIPTION - DIVERS

Frais de gestion des dossiers de candidature en cycle préparatoire	Tous les dossiers étudiants : 95 € / dossier	Forfait formation en semestre de pré-intégration	Forfait par étudiant : 3 770 €
Frais de gestion des dossiers de candidature en cycle ingénieur	Tous les dossiers étudiants : 95 € / dossier	Etudiant en cycle ingénieur issu du programme Chimie Shanghai	Forfait par étudiant : 3 000 €
Frais de candidature au Master QUATRO	Tous les dossiers étudiants : 95 € / dossier	Accueil d'étudiant étranger en séjour court	Forfait par étudiant : 500 €
Alternance	17 € / Heure de formation ou d'examen	Perte carte ou badge d'accès, tarif applicable aux élèves	10 €
Inscription Chem.I.St / selon conventions	Sfère Malaisie : 1 840 € / étudiant Total Yémen-Azerbaïdjan : 1 920 € / étudiant		

FORMATION CONTINUE

JOBCEM

FC suivi suivie au sein d'un cours dispensé	80 € / heure / personne	Tarifs TPE-PME	360 € TTC
FC suivi dispensée spécialement (cours existant)	100 € / heure / personne	Tarifs ETI-GE	720 € TTC
FC à la carte (tarif dégressif)	Sur devis base 300 € / heure / personne	Tarifs secteur public et membre du Club Partenaires	Offert
VAE (Validation des acquis de l'expérience)	Forfait : 5 980 € TTC	Repas supplémentaire	55 € TTC

Décision présentée par l'ordonnateur le 12 décembre 2024 au Conseil d'Administration de l'ENSCR.

A Rennes, le 12 décembre 2024

La Directrice

Audrey SORIC

Décision adoptée par le Conseil d'Administration de l'ENSCR dans sa séance du 12 décembre 2024.

A Rennes, le 12 décembre 2024